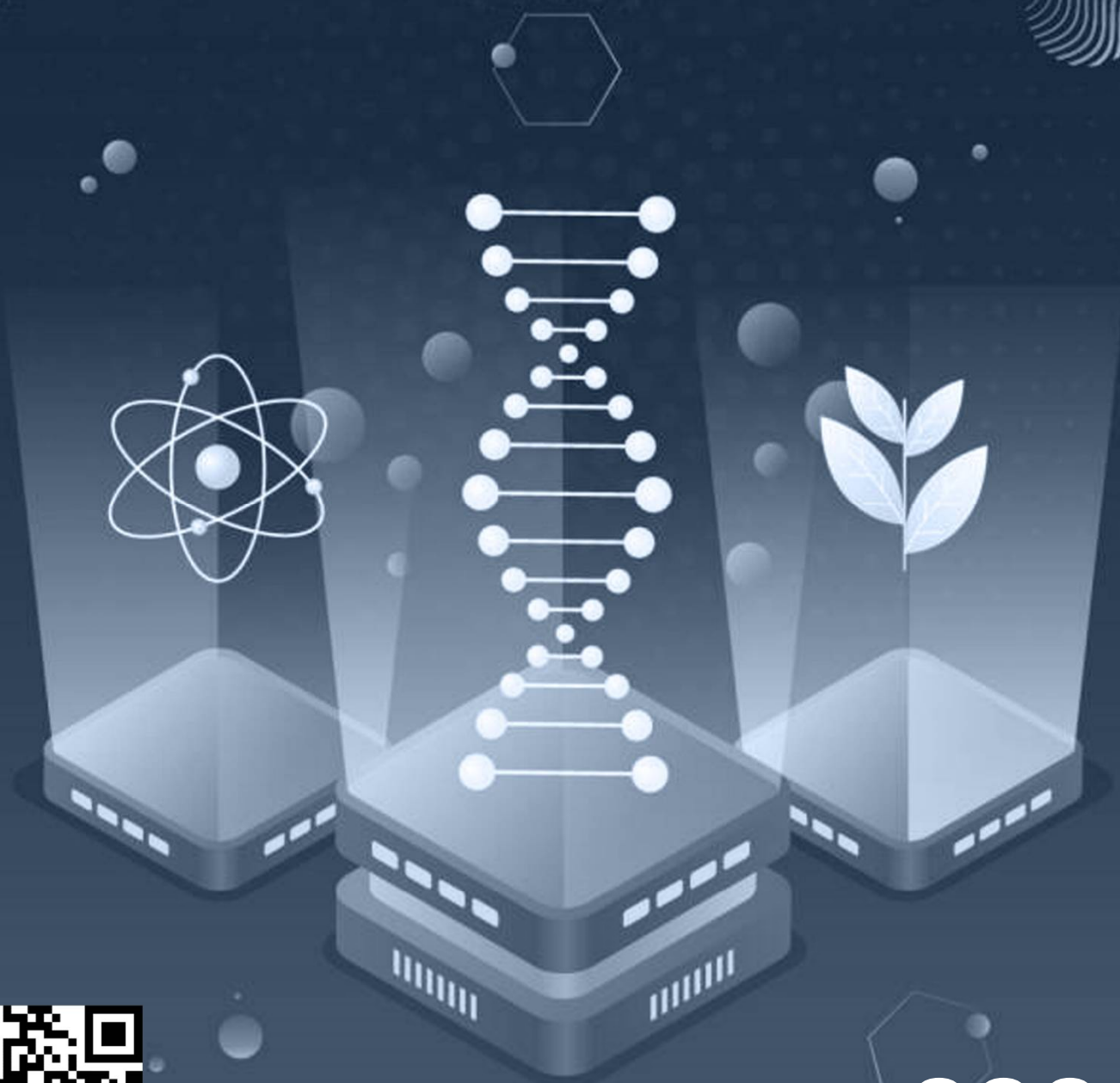


ISSN 2181-0000
Doi Journal 10.26739/2181-0000

JOURNAL OF MAMUN SCIENCE



VOLUME 2, ISSUE 2 **2024**



ISSN 2181-0000
Doi Journal 10.26739/2181-0000



«MA'MUN SCIENCE» JURNALI

2 JILD, 2 SON

ЖУРНАЛ «MAMUN SCIENCE»

TOM 2, HOMEP 2

JOURNAL OF «MAMUN SCIENCE»

VOLUME 2, ISSUE 2



TOSHKENT-2024

«MA'MUN SCIENCE» JURNALI

ЖУРНАЛ «МА'МUN SCIENCE» | JOURNAL OF «MAMUN SCIENCE»

№2 (2024) DOI <http://dx.doi.org/10.26739/2181-0000-2024-2>

Бош мухаррир: | Главный редактор:
Chief Editor:

Urazbayeva Dilbar Abdullayevna
Psixologiya fanlari doktori (DSc), professor
Ma'mun Universiteti NTM

Бош мухаррир ўринбосари: | Заместитель
главного редактора: | Deputy Chief Editor:

Xudoynazarov Egambergan Madrahimovich
Pedagogika fanlari bo'yicha falsafa doktori (PhD),
dotsent Ma'mun Universiteti NTM

TAHRIRIY MASLAHAT KENGASHI | EDITORIAL BOARD | РЕДАКЦИОННЫЙ СОВЕТ

FILOLOGIYA FANLARI (INGLIZ TILI)

Axmedov Oybek Saporboyevich

Filologiya fanlari doktori (DSc), professor
O'zbekiston davlat jahon tillari universiteti

O'rozboyev Abdulla Durdibayevich

Filologiya fanlari doktori (DSc), professor
Ma'mun Universiteti NTM

Kalandarov Oybek Ruzimbayevich

Filologiya fanlari bo'yicha falsafa doktori (PhD)
Ma'mun Universiteti NTM

Yakubov Muzaffar Kamildjanovich

Filologiya fanlari bo'yicha falsafa doktori (PhD)
Ma'mun Universiteti NTM

Galiyeva Margarita Rafaelovna

Filologiya fanlari doktori (DSc), professor
O'zbekiston davlat jahon tillari universiteti

Nasrullayeva Nafisa Zafarovna

Filologiya fanlari doktori (DSc), professor
Samarqand davlat chet tillari instituti

Cho'ponov Otanazar Otojonovich

Filologiya fanlari doktori (DSc)
Urganch davlat universiteti

Yakubova Matluba Tajibayevna

Filologiya fanlari bo'yicha falsafa doktori (PhD)
Ma'mun Universiteti NTM

Samandarova Lola Sultanovna

Filologiya fanlari bo'yicha falsafa doktori (PhD)
Toshkent tibbiyot akademiyasi Urganch filiali

FILOLOGIYA FANLARI (RUS TILI)

Cho'ponov Otanazar Otojonovich

Filologiya fanlari doktori (DSc)
Urganch davlat universiteti

Ruzmetov Surojbek Allaberganovich

Filologiya fanlari bo'yicha falsafa doktori (PhD)
Urganch davlat universiteti

FILOLOGIYA FANLARI (NEMIS)

Yakubova Matluba Tajibayevna

Filologiya fanlari bo'yicha falsafa doktori (PhD)
Urganch davlat universiteti

FILOLOGIYA FANLARI (O'ZBEK TILI)

Matnazarov Javlanbek Kabulovich

Filologiya fanlari bo'yicha falsafa doktori (PhD)
Ma'mun Universiteti NTM

TARIX FANLARI

Anatoliy Sagdullayevich Sagdullayev

Tarix fanlari doktori, professor; akademik

O'zbekiston Respublikasi Fanlar
akademiyasining haqiqiy a'zosi

Ashirov Adhamjon Azimbayevich

Tarix fanlari doktori, professor,
O'zbekiston Respublikasi

Fanlar akademiyasi Tarix instituti.

Goncharov Yuriy Mixaylovich

Tarix fanlari doktori, professor
Altay davlat universiteti Rossiya

Shaydurov Vladimir Nikolayevich

Tarix fanlari doktori, dotsent
Leningrad davlat universiteti Rossiya

Abdullayev Utkir Ismoilovich

Tarix fanlari doktori (DSc),
dotsent Urganch davlat universiteti

Matkarimova Sadoqat Maqsudovna

Tarix fanlari doktori (DSc), dotsent
Ma'mun Universiteti NTM

Abdullayev Timur Pulatovich

Tarix fanlari nomzodi, dotsent
Ma'mun Universiteti NTM

Abdalov Umidbek Matniyazovich

Tarix fanlari bo'yicha falsafa doktori (PhD),
Dotsent Ma'mun Universiteti NTM

Jumaniyozova Mamlakat Tojiyevna

Tarix fanlari nomzodi (PhD), dotsent
Urganch davlat universiteti

Xo'jamuratov Umarjon Rustamovich

Tarix fanlari bo'yicha falsafa doktori (PhD)
Urganch pedagogika instituti

PSIXOLOGIYA FANLARI

Shoumarov G'ayrat Baxromovich

Psixologiya fanlari doktori, professor; akademik
O'zbekiston Respublikasi

Fanlar akademiyasining haqiqiy a'zosi

Kryukova Tatyana Leonidovna

Psixologiya fanlari doktori, professor
Kostroma davlat universiteti Belorusiya

Karpinskiy Konstantin Viktorovich

Psixologiya fanlari doktori, professor
Grodno davlat universiteti Belorusiya

IQTISODIYOT FANLARI

Ruzmetov Baxtiyar

Iqtisodiyot fanlari doktori, professor
Ma'mun Universiteti NTM

Sherov Alisher Bakberganovich

Iqtisodiyot fanlari bo'yicha falsafa
doktori (PhD), professor

Ma'mun Universiteti NTM

Voronsova Yuliya Vladimirovna

Iqtisodiyot fanlari nomzodi

Moskva davlat boshqaruvi universiteti

Jabborov Umarbek Rustambekovich

Iqtisodiyot fanlari bo'yicha falsafa doktori (PhD)

Ma'mun Universiteti NTM

Cho'ponov San'at Otanazarovich

Iqtisodiyot fanlari bo'yicha falsafa doktori (PhD)

Ma'mun Universiteti NTM

Niyazmetov Islambek Masharipovich

Iqtisodiyot fanlari doktori (DSc), dotsent

Ma'mun Universiteti NTM

PEDAGOGIKA VA FALSAFA FANLARI

Sardor Sharifzoda O'razboy Tabib o'gli

Pedagogika fanlari bo'yicha falsafa
doktori (PhD), dotsent

Ma'mun Universiteti NTM

Matnazarov Javlanbek Kabulovich

Filologiya fanlari bo'yicha falsafa doktori (PhD)

Ma'mun Universiteti NTM

Adilov Zafar Yunusovich

Falsafa fanlari bo'yicha falsafa doktori (PhD)

Ma'mun Universiteti NTM

Slepko Yuriy Nikolayevich

Psixologiya fanlari doktori, professor
Yaroslav davlat pedagogika universiteti

Xazova Svetlana Abduraxmanovna

Psixologiya fanlari doktori, dotsent Kostroma
davlat universiteti Belorusiya

Kalandarova Madina Baxadirovna

Psixologiya fanlari bo'yicha falsafa doktori (PhD)

Ma'mun Universiteti NTM

Nurullayeva Baxtigul Bobojonovna

Psixologiya fanlari nomzodi, dotsent Ma'mun

Universiteti NTM

TIBBIYOT FANLARI

Yuldashev Baxrom Sobirjanevich

Tibbiyot fanlari doktori (DSc), dotsent

Ma'mun Universiteti NTM

Abdullayev Ravshanbek Babajonovich

Tibbiyot fanlari doktori, professor

Toshkent tibbiyot akademiyasi Urganch filiali

Esamuratov Aybek Ibragimovich

Tibbiyot fanlari doktori (DSc), dotsent

Toshkent tibbiyot akademiyasi Urganch filiali

Samandarova Barno Sultonovna

Biologiya fanlari nomzodi, dotsent

Toshkent tibbiyot akademiyasi Urganch filiali

Tajiyeva Zebo Baxodirovna

Tibbiyot fanlari falsafa doktori (PhD)

Toshkent tibbiyot akademiyasi Urganch filiali

Nazarova Maloxat Berdiboyevna

Tibbiyot fanlari falsafa doktori (PhD)

Toshkent tibbiyot akademiyasi Urganch filiali

Xudaynazarova Salomat Ruzibaevna

Tibbiyot fanlari nomzodi, dotsent

Toshkent pediatriya tibbiyot instituti

ILMIY JURNAL TEXNIK KOTIBI

Sultanov Samandar Maxmud o'g'li

Arxeolog (tadqiqotchi pedagog)

Ma'mun Universiteti NTM

FILOLOGIYA

1. Ашимханова Светлана Ашимхановна, Абдуллаева Айнур Аскарровна РОЛЬ СРАВНЕНИЙ КАК ОБРАЗНОЕ СРЕДСТВО В ХУДОЖЕСТВЕННОМ ПРОИЗВЕДЕНИИ.....	8
2. Murodov G‘ayrat Nekovich EPOS VA ROMAN: ADABIY-BADIY BOG‘LANISHLAR.....	13
3. Чупонов Отаназар Отажонович РУКОПИСНЫЕ КНИГИ КАК ЛИНГВИСТИЧЕСКИЙ ИСТОЧНИК.....	20
4. Худайбергенова Умида Комилджановна СОЦИОЛИНГВИСТИЧЕСКИЙ АСПЕКТ ЭРГОНОМОВ.....	26
5. Pardayeva Sojida Ahmatovna WHAT IS PRAGMALINGUISTICS IN LINGUISTICS?.....	34
6. Зеленина Тамара Ивановна, Тойкина Ольга Владимировна МНОГОЯЗЫЧИЕ И МЕХАНИЗМЫ ВЗАИМОДЕЙСТВИЯ РАЗНОСТРУКТУРНЫХ ЯЗЫКОВ.....	39
7. Tursunbaeva Gulruh Mukhametovna SELECTED FEATURES OF FILM TRANSLATION AS THE KEY ISSUE IN ACQUIRING ENGLISH AS A FOREIGN LANGUAGE.....	45
8. Gadoyeva Mavlyuda Ibragimovna INSON TANA A‘ZOLARI HAQIDAGI TOPISHMOQLARNING LINGVOPOETIK XUSUSIYATLARI.....	51
9. Маркин Владимир Васильевич, Маркина Полина Владимировна СОЦИОКУЛЬТУРНАЯ АДАПТАЦИЯ: СУЩНОСТЬ И ФУНКЦИИ.....	58
10. Ашимханова Светлана Ашимхановна, Абдуллаева Айнур Аскарровна РОЛЬ МЕТАФОР КАК ОБРАЗНОЕ СРЕДСТВО В ХУДОЖЕСТВЕННОМ ПРОИЗВЕДЕНИИ.....	64
11. Абдиева Камола Аслидин кизи ОСНОВНЫЕ ЧЕРТЫ СОВРЕМЕННОГО ЭЛЕКТРОННОГО КОРПУСА.....	70

IQTISODIYOT

1. Xaydarov Ixom To‘xtayevich SUG‘URTA SOHASIGA OID TERMINLAR TAHLILI.....	76
2. Кипкеева Асият Магомедовна ВЛИЯНИЕ ЦИФРОВОЙ ЭКОНОМИКИ НА РОСТ И РАЗВИТИЕ СТРАНЫ.....	81
3. Annazarova Barno Rustamovna RAQAMLI TEXNOLOGIYALAR ASOSIDA AHOLINI RO‘YHATGA OLISH JARAYONLARINI SAMARALI TASHKIL ETISH HOLATINING TAHLILI.....	86

PEDAGOGIKA – PSIXOLOGIYA

- 1. Ибраимов Холбой Ибрагимович**
ЗАМОНАВИЙ ЖАМИЯТДА ИНКЛЮЗИВ ТАЪЛИМ МУАММОЛАРИ ВА
РИВОЖЛАНИШ ИСТИҚБОЛЛАРИ.....92
- 2. Urazbaeva Dilbar Abdullaevna**
SUT BEZI SARATONI TASHXISLI BEMORLARDA KASALLIKKA MUNOSABAT TIPI
NAMOYON BO‘LISHINING O‘ZIGA XOS XUSUSIYATLARI.....97
- 3. Kalandarova Madina Bahadirovna**
PERINATAL PSIXOLOGIYADA PSIXODIAGNOSTIK METODIKALARNI QO‘LLASH....105
- 4. Хазова Светлана Абдурахмановна, Рукавишников Дина Рафаиловна**
СВЯЗЬ ОТНОШЕНИЯ К БОЛЕЗНИ И ЭМОЦИОНАЛЬНОГО СОСТОЯНИЯ
ЖЕНЩИН, ПЕРЕНЕСШИХ ХИРУРГИЧЕСКОЕ ВМЕШАТЕЛЬСТВО ПО ПОВОДУ
РАКА МОЛОЧНОЙ ЖЕЛЕЗЫ.....111
- 5. Jumaniyazova Imira Kamiljanovna**
INSULT KASALLIGINING TIBBIY - PSIXOLOGIK XUSUSIYATLARINING NAZARIY
VA AMALIY TAHLILI.....117
- 6. Sadikova Umida Botirovna**
QANDLI DIABET KASALLIGI TASHXISI QO‘YILGAN BEMORLARNING
PSIXOLOGIK XUSUSIYATLARI.....123
- 7. Парфёнова Татьяна Вячеславовна**
ПСИХОЛОГИЧЕСКИЕ МЕХАНИЗМЫ И ЗАКОНОМЕРНОСТИ ЛИЧНОСТНЫХ
ИЗМЕНЕНИЙ КОСВЕННЫХ СВИДЕТЕЛЕЙ ЭКСТРЕМАЛЬНОГО
МАКРОСОЦИАЛЬНОГО СОБЫТИЯ.....128
- 8. Kasimova Xulkar Atabayevna**
NOGIRONLIGI BO‘LGAN TALABALARNING KOPING STRATEGIYALARI
BO‘YICHA OLINGAN NATIJALARNING PSIXOLOGIK TAVSIFI.....132
- 9. Силина Елена Алексеевна, Крюкова Татьяна Леонидовна**
СОЦИАЛЬНЫЕ ПРЕДСТАВЛЕНИЯ О НАСИЛИИ В ОТНОШЕНИЯХ ПАРТНЕРОВ.....138
- 10. Jumaniyozova Nasiba Ramatillayevna**
AUTIST BOLALAR BILAN ISHLOVCHI MUTAXASSISLARDA PSIXOLOGIK
STRESSNING NAMOYON BO‘LISHI.....144
- 11. Nurullayeva Baxtigul Bobojonovna, Fozilova Sabohat Nodir qizi**
PEDAGOGLARDA KASBIY ZO‘RIQISHNI NAMOYON BO‘LISHI VA UNI
KORREKSIYASI.....149
- 12. Qurbonova Shaxloxon Bahodirovna**
GENDER IJTIMOIVLASHUV TUSHUNCHASI VA DIFFERENSIAL FARQLARNING
O‘ZIGA XOSLIGI.....155

TIBBIYOT


- 1. Abdullayev Ravshanbek Babajonovich, Bakhtiyarova Aziza Maqsudbekovna**
CLINICAL CHARACTERISTICS OF PEPTIC ULCER DISEASE IN ELDERLY RESIDENTS
OF THE KHOREZM REGION.....161
- 2. Назарова Малохат Бердибаевна, Адилбеква Дилором Бахтиёровна**
ВЛИЯНИЕ ХРОНИЧЕСКОГО ТОКСИЧЕСКОГО ГЕПАТИТА МАТЕРИ НА СОСТОЯНИЕ
ПЕЧЕНИ ПОТОМСТВА.....166

TARIX

- 1. Mustafa Demirci**
THE GREAT SCHOLAR OF THE MAMUNIDS PALACE: ‘ABU SAHL ISĀ B. YAḤYĀ AL
MASĪNĪ, THE TEACHER OF IBN SĪNA AND BĪRUNĪ, AND HIS UNDISCOVERED
SCIENTIFIC HERITAGE.....172
- 2. Нодира Кадамовна Нуруллаева**
ГОСУДАРСТВО МАЪМУНИДОВ: МЕЖНАЦИОНАЛЬНЫЕ ОТНОШЕНИЯ И
РЕЛИГИОЗНАЯ ТОЛЕРАНТНОСТЬ.....184
- 3. Лухманова Зарина Талибовна**
ЭФФЕКТИВНОСТЬ МОЛОДЕЖНОЙ ПОЛИТИКИ: МЕТОДИКА РАСЧЕТА.....191
- 4. Ashirov Adhamjon Azimbayevich, Karimov Umrbek Davronbekovch**
O‘ZBEK XALQINING EKIN-TIKINCHILIK MAROSIMLARIDA DINIY VA MILLIY
QADRIYATLAR SIMBIOZI.....209
- 5. Matkarimova Sadokat Maksudovna**
XX ASR OXIRI – XXI ASR BOSHLARIDA TAOMLANISH MADANIYATI
TARAQQIYOTIDAGI O‘ZGARISHLAR.....215
- 6. Masharipova Gularam Kamilovna**
ABU RAYHON BERUNIY VA ABU ALI IBN SINO ASARLARINING XORIJDIFI
NUSXALARI HAQIDA.....220
- 7. Ғайбулла Бобоёрв Боллиевич, Шоҳрухмирзо Исмоилов Закиржон ўғли**
АБУ РАЙХОН БЕРУНИЙНИНГ “ОСОР УЛ-БОҚИЙА” АСАРИДАГИ ЎҒУЗ ТУРКЛАРИ
БОШҚАРУВЧИЛАРИНИНГ УНВОНИ “ХОНУВТА”МИ ЁКИ “ЖАБҒУЙА”?.....231
- 8. Abdalov Umidbek Matniyazovich, Pulatov Muhridin**
XORAZMSHOHLAR DAVLATIDAGI IJTIMOY-IQTISODIY MUNOSABATLARGA OID
BA’ZI MASALALAR.....236
- 9. Egamberdieva Nigora Azadovna**
O‘ZBEKISTONDA DAVLATCHILIK SHAKLLANISHINING OMILLARI VA TARIXIY
ILDIZLARI.....242
- 10. Davlatova Saodat Tilovberdiyevna, Matkarimova Nazokat Maksudovna**
МАЪМУНИЙ ХОРАЗМШОҲЛАР ДАВЛАТИНИНГ “ОЛТИН ДАВРИ”
ВА МАЪМУН АКАДЕМИЯСИ ОЛИМЛАРИНИНГ МУСИҚА ИЛМИ
СОҲАСИДАГИ ФАОЛИЯТИ.....249

Силина Елена Алексеевна,
Россия, Кострома ГУ
профессор кафедры психологии
E-mail.: sea11rin@gmail.com
Крюкова Татьяна Леонидовна,
Россия, Кострома ГУ
профессор кафедры психологии
E-mail.: tat.krukova44@gmail.com

СОЦИАЛЬНЫЕ ПРЕДСТАВЛЕНИЯ О НАСИЛИИ В ОТНОШЕНИЯХ ПАРТНЕРОВ

 <http://dx.doi.org/10.5281/zenodo.12515646>

АННОТАЦИЯ

В статье представлено исследование структуры социальных представлений о насилии - ядро и периферия. Выявлены факторы, объединяющие представления в группы. Выборку составили люди, которые находятся в близких романтических или семейных отношениях.

Ключевые слова: социальные представления, насилие со стороны интимного партнёра, близкие отношения.

Elena Alekseevna Silina,
Rossiya, Kostroma davlat universiteti
Psixologiya kafedrası professori
E-mail.: sea11rin@gmail.com
Tatyana Leonidovna Krukova,
Rossiya, Kostroma davlat universiteti
Psixologiya kafedrası professori
E-mail.: tat.krukova44@gmail.com

HAMKORLARNI MUNOSABATLARIDAGI ZO‘RAVONLIK HAQIDA IJTIMOIY TASAVVURLAR

ANNOTATSIYA

Maqolada zo'ravonlik haqidagi ijtimoiy g'oyalarning tuzilishini o'rganish taqdim etilgan. Guruhlarga birlashtiruvchi omillar aniqlangan. Tadqiqot yaqin yoki oilaviy munosabatlarda bo'lgan shaxslar o'rtasida o'tkazilgan.

Kalit so'zlar: ijtimoiy g'oyalar, yaqin sherik zo'ravonligi, yaqin munosabatlar.

Elena Alekseevna Silina,
Russia, Kostroma State University
Professor of the Department of Psychology
E-mail.: sea11rin@gmail.com

Tatyana Leonidovna Krukova,
Russia, Kostroma State University
Professor of the Department of Psychology
E-mail.: tat.krukova44@gmail.com

STRUCTURE OF SOCIAL REPRESENTATIONS ABOUT VIOLENCE

ABSTRACT

The article presents a study of social representations of violence - the core and the periphery. The initial structure of representations is revealed, as well as the factors uniting representations into groups. The sample consists partners of close romantic or family relationships.

Keywords: social representations, intimate partner violence, intimate relationships

ВВЕДЕНИЕ И АКТУАЛЬНОСТЬ.

Социальные представления – это социально выработанное и разделяемое с другими людьми знание. Они направлены на то, чтобы люди осваивали окружающую среду, понимали и могли объяснить факты и идеи, существующие в мире, могли воздействовать на других и действовать вместе с ними, могли позиционировать себя по отношению к ним, отвечать на вопросы и т.д. (Почебут, Мейжис, 2010). В данном исследовании мы сосредоточились на изучении представлений о насилии в близких отношениях со стороны интимного партнера, которое может проявляться в различных формах, включая психологическое, физическое и социально-экономическое насилие. Существует ряд факторов, включая личностные и социальные, которые повышают риск проявления данного вида насилия в отношениях. Насилие со стороны интимного партнера имеет серьезные последствия для отношений, жертвы и актора насилия, на общество в целом (Wallace, 2016). Как справедливо отмечает Анна Квятковска, «Популярное мнение о насилии в отношении женщин, насилии в близких отношениях или домашнем насилии зачастую имеет мало общего с реальностью этих отношений. Люди склонны недооценивать распространенность насилия, не всегда понимают динамику насилия в отношениях, смеются и развлекаются ложными представлениями о насильниках, и их мотивах и редко понимают психику жертвы» (Kwiatkowska, 2013, С. 87).

Представления о насилии играют важную роль в формировании проявления насильственного поведения в обществе. Каждый человек имеет свои собственные представления о том, что является насилием, а что нет. Эти представления находятся под влиянием контекста культуры, образования, семейного воспитания, пережитого опыта и других факторов. В свою очередь, представления могут влиять на то, как люди воспринимают насилие, как они реагируют на него и как сами проявляют насильственное поведение. Изучения социальных представлений — это ключ к пониманию спусковых механизмов тех или иных схем поведения (Московичи, 1995). Поэтому данный конструкт лежит в основе нашего исследования - как возможность ближе изучить сложный феномен насилия в близких отношениях в обществе. Исследование позволяет расширить область имеющихся данных. Основной акцент делается на картине представлений о насилии в обыденном сознании общества, о том, что люди относят к насильственному поведению.

Цель исследования: выявить каковы социальные представления о насилии, а также их структуру - ядро и периферию представления о насилии. **Общая гипотеза:** социальные представления о насилии имеют определенную структуру, противоречивы, недостаточно полные, в основном негативно репрезентируют насилие в близких отношениях. **Эмпирическая база исследования.** Выборку составляют люди, которые находятся в близких романтических или семейных отношениях. В исследовании добровольно приняли участие 126 респондентов от 18 до 59 лет (ср. возраст = 29,5, стд. откл. = 8,5): 86 женщин (ср. возраст = 29,5, стд. откл. = 8,8) и 40 мужчин (ср. возраст = 29,5, стд. откл. = 7,8).

СТЕПЕНЬ ИЗУЧЕННОСТИ ТЕМЫ И МЕТОДЫ.

Опросник о насилии, разработанный авторами. Включает в себя 10 открытых вопросов, направленных на выявления представлений о насилии (установки и отношение; информацию: маркеры насилия, что является насилием, виды и формы насилия). **Анализ маркеров различных видов насилия (Насилия.нет).** Опросник составлен авторами на основе тестов Центра по работе с проблемой насилия «НАСИЛИЮ.НЕТ», для выявления отношения к различным видам насилия (физического, психологического, экономического, сексуализированного). Важным шагом исследования представлений о насилии является контент- анализ полученной информации от респондентов с целью выявить структуру социальных представлений, которые сильно связаны с социокультурным контекстом. Например, в Польше и в России широко распространено мнение, что существует прямая причинно-следственная связь между употреблением алкоголя и насилием. Это поведение выражается в распространенной поговорке о «хорошем муже», который «бьет только тогда, когда пьет» (см. Kwiatkowska, Roszak, 2007). Точно так же ревность часто приравнивается к любви (как и контролирующее поведение, часто связанное не с любовью, а с собственничеством и ревностью), а телесные наказания широко воспринимаются как средства воспитания детей.

РЕЗУЛЬТАТЫ ИССЛЕДОВАНИЙ.

В ходе нашего анализа ответов на открытые вопросы было выявлено 62 категории, объединённые в группы: чувства, связанные с насилием; установки по отношению к насилию; выделяемые виды насилия; маркеры насилия; причины насилия.

В ядро социальных представлений нами отнесены категории с наибольшей частотой встречаемости - данные категории выделили более 20% респондентов (рис 1). Наибольший вес имеют виды насилия - физическое и психологическое. В картине мира респондентов, данные категории наиболее полно описывают феномен насилия. Также к базовым-коренным представлениям о насилии относятся физическое воздействие - применение силы, причинение вреда, действие против воли человека и проявление агрессии. Имеется негативная окраска данного феномена, его неприемлемость и приравнивание к злу. Основной причиной насильственного поведения, выделяемой выборкой, является нарушение психики, расстройства, полученные травмы.

Ядро социальных представлений о насилии

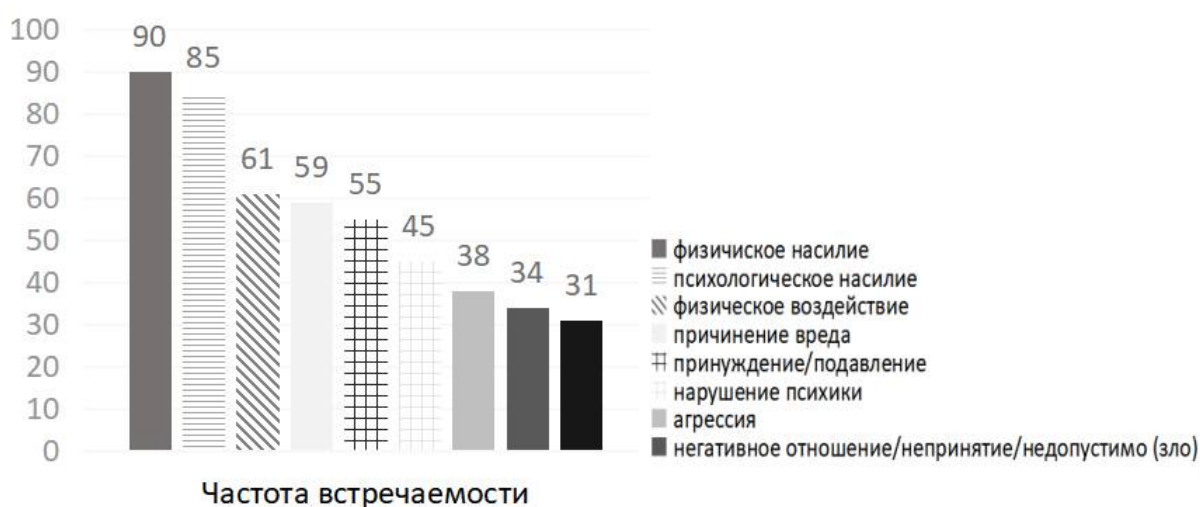


Рисунок 1. Ядро социальных представлений о насилии

Данные коррелируют с общепринятым определением насилия Всемирной организации здравоохранения, однако, фактор «умышленного действия» - отсутствует в фокусе внимания обыденного представления респондентов, что может говорить о снижении ответственности актора насилия (ВОЗ, 2002).

Периферия социальных представлений о насилии (представлена частота встречаемости категорий) является более гибкой, зависимой от личностных особенностей респондентов и изменений в мире: унижение, унижение перед другими (31); манипуляция (23); неуверенность в себе, комплексы, низкая самооценка (21); нарушение границ (17); боль (15); власть, чувство превосходства, доминирование, желание контроля (14); ужас (13); страх (13); оскорбления (12); умышленное действие, осознанное (11); ограничение свободы (11); крик, повышение голоса (10); жестокость (10). В периферии социальных представлений представлены более подробные описания видов и маркеров насильственного поведения. Представлены различные причины насильственного поведения - низкая самооценка, желание власти и контроля, социальная среда актора насилия. В периферии также больше проявляются чувства, связанные с насилием - страх, ужас, боль.

Таким образом, насилие представляется как причинения вреда против воли жертвы, проявляющееся в физическом (применении силы, контроль, принуждение, агрессия) и психологическом (угрозы, оскорбления, манипуляции, нарушение границ) *с целью самоутверждения и доминирования, вызывающим боль, ужас и страх*. Респонденты склонны больше относить к насилию физическое причинение вреда. Но также высок и показатель психологического насилия. А такие виды насилия как сексуализированное и экономическое практически не выявлены в структуре представлений респондентов нашей выборки. Это может быть связано, с одной стороны, с вытеснением данной темы из сознания и с другой, с принятием данного вида поведения как нормативного и не насильственного, т.е. с недооценкой насилия в повседневной жизни. Вероятно, влияние подобных представлений на качество близких отношений в паре очевидно негативно, что изучается и будет далее интенсивно изучаться нами (Силина, Крюкова, 2021).

Факторный анализ. Для прояснения более четкой структуры социальных представлений, был проведен факторный анализ выделенных компонент. Было выделено 6 факторов, объясняющих 40% дисперсии по общей выборке (таблица 1). **Фактор 1 - 8,1% (Ядро представлений)** включает в себя компоненты, имеющие наибольшую частоту встречаемости - соотносятся с ядром представлений. Это общие представления, включающие в себя два основных (самых выделяемых) видов насилия, акцент на физическом воздействии и унижении как маркер проявления этих видов, выделена основная причина - нарушение психики, неадекватность личности актора насилия.

Таблица 1.

Факторный анализ компонент социальных представлений о насилии

ф1 - 8,1%*	ф2 - 7,7%	ф3 - 6,4%	ф4 - 6,3%	ф5 - 6,1%	ф6 - 5,8%
Физическое насилие (0,799)**	Социальная среда акторов насилия (0,639)	Самоутверждение (0,615)	Боль (0,668)	Неуверенность в себе, комплексы, низкая самооценка (0,582)	Экономическое насилие (0,660)
Психологическое насилие (0,757)	Домогательства/харассмент (0,614)	Отсутствие эмпатии (0,533)	Несправедливость (0,540)	Умышленное действие, осознанное(-0,497)	Ужас (0,512)
Физическое воздействие, применение силы (0,634)	Насилие в анамнезе по отношению к актору насилия (0,593)	Эгоизм (0,508)	Власть, доминирование, желание контроля(-0,432)	Принуждение/подавление - действие против воли другого (0,495)	Ограничение свободы (0,491)
Нарушение психики/неадекватность (0,387)	Сексуальное насилие (0,584)	Оскорбления (0,498)	Негативное отношение/непринятие/недопустимо (зло) (-0,416)	Личностные проблемы (-0,321)	Неспособность выдержать и контролировать свои эмоции

					(0,422)
Дискомфорт жертвы(-0,351)	Травля, буллинг (0,569)	Нарушение границ(-0,441)			Причинение вреда (-0,392)
Унижение (0,341)	Воспитание (0,513)				Издательство (0,344)

*доля объясняемой дисперсии фактора; ** факторная нагрузка

Фактор 2 (Влияние социальной среды) включает компоненты связанные с причинами насилия - влияние социальной среды, воспитания, насилия в анамнезе у актора насилия. А также включает в себя сексуальный тип насилия с его маркером - домогательства, харассмент. Еще один выделяемый маркер насилия — это буллинг и травля. **Фактор 3 (Личностные черты)** описывает личностные черты актора насилия - эгоизм, отсутствие эмпатии и объясняет проявление насилия в виде оскорблений, как попытку самоутвердиться за счёт других. **Фактор 4 (Отношение к насилию)** описывает сильную эмоциональную окраску насилия, связанную с болью, чувством несправедливости. Данный фактор интересен тем, что описывает насилие с точки зрения жертвы, ее субъективных переживаний. Поэтому, чем более выражен данные компоненты, тем менее уделяется внимание причине насилия - как власть, желания контроля. **Фактор 5 (Комплекс неполноценности)** включает в себя представления, которые описывают насилие, как действие против воли другого из-за низкой самооценки актора насилия, с целью компенсации. Восприятие данной картины, отрицательно коррелирует с компонентом «умышленные действия», что может говорить о неосознаваемости данных действий, в представлении респондентов. **Фактор 6 (Насилие, ограничивающее свободу)** включает в себя представления связанные с экономическим видом насилия, проявляющимся в ограничении свободы и издевательствами. Данное поведение связано с возникновением ужаса - сильная эмоциональная окраска, может говорить о принятии данного вида насилия.

ВЫВОДЫ.

Таким образом, выделяются базовые представления - они характеризуются обобщенностью понятий, основываются на нормах общества; представления связанные причинами насилия - социальной средой и опытом, комплексом неполноценности; мнения и представления о личности актора насилия - эгоизм, отсутствие эмпатии; представления связанные с субъективной оценкой восприятия насильственных действий, проявления чувств по отношению к нему - боль, несправедливость; представления связанные с конкретным видом насилия - сексуальное, экономическое. Существует некоторая неоднозначность факторов, что может свидетельствовать о защитных механизмах, включающихся при актуализации темы насилия в близких отношениях партнеров.

Сноски / Iqtiboslar / References

- [1] Всемирная организация здравоохранения. Насилие и его влияние на здоровье. Доклад о ситуации в мире. World report on violence and health. — М.: «Весь Мир», 2002. — 376 с.
- [2] Московичи С. Социальные представления: исторический взгляд // Психологический журнал. 1995. Т. 16, № 2. С. 3–14.
- [3] Почебут Л.Г., Мейжис И.А. Социальная психология. СПб., 2010. - 672 с.
- [4] Силина Е.А., Крюкова Т.Л. Влияние установок гендерного неравенства на диадическое совладание в близких отношениях. *Вестник Костромского государственного университета*. Серия: Педагогика. Психология. Социокинетика. 2021. Т. 27, № 4. С. 217–220. <https://doi.org/10.34216/2073-1426-2021-27-4-217-220>.

[5] Kwiatkowska, A. & Roszak, J. (2007). Cultural factors in perception of conflicts in close relationships: A cross- cultural study. In: A. Chybicka & M. Kaźmierzak (Eds.). *Appreciating diversity - cultural and gender issues*. (251-280). Cracow: Impuls.

[6] Kwiatkowska, A. (2013). Talking about Violence. How People Convey Stereotypical Messages about Perpetrator and Victim through the Use of Biased Language / Framing Sexual and Domestic Violence through Language / ed. Renate Klein. Springer. – 186 p. P. 87. https://link.springer.com/chapter/10.1057/9781137340092_5

[7] Wallace, H. (2016). *Characteristics of and Consequences of Family Violence // Family Violence: Legal, Medical, and Social Perspectives*. — Seventh edition. — Routledge, 2016. — P. 2. — 433 p



ISSN 2181-9696

Doi Journal 10.26739/2181-9696

«MA'MUN SCIENCE» JURNALI

2 JILD, 2 SON

ЖУРНАЛ «MAMUN SCIENCE»

TOM 2, HOMEP 2

JOURNAL OF «MAMUN SCIENCE»

VOLUME 2, ISSUE 2

Контакт редакций журналов. www.tadqiqot.uz

ООО Tadqiqot город Ташкент,
улица Амира Темура пр.1, дом-2.

Web: <http://www.tadqiqot.uz/>; Email: info@tadqiqot.uz

Тел: (+998-94) 404-0000

Editorial staff of the journals of www.tadqiqot.uz

Tadqiqot LLC The city of Tashkent,
Amir Temur Street pr.1, House 2.

Web: <http://www.tadqiqot.uz/>; Email: info@tadqiqot.uz

Phone: (+998-94) 404-0000